



El ambiente
es de todos

Minambiente

BOLETÍN HIDROMETEOROLÓGICO DE LA MOJANA

San Marcos, Sucre 13 de octubre de 2020

Hora de la actualización: 12:00 HLC

BOLETÍN No: 183

CONTENIDO

1. CONDICIONES METEOROLÓGICAS

1.1 CONDICIONES METEOROLÓGICAS PRECEDENTES

1.2 CONDICIONES METEOROLÓGICAS ACTUALES

1.3 PRONÓSTICO METEOROLÓGICO DIARIO

2. CONDICIONES HIDROLÓGICAS

2.1 CONDICIONES HIDROLÓGICAS ANTECEDENTES

2.2 CONDICIONES HIDROLÓGICAS ACTUALES

2.2.1 SUBZONA HIDROGRÁFICA DEL RÍO SAN JORGE - CUENCA ALTA

2.2.2 SUBZONA HIDROGRÁFICA DEL RÍO SAN JORGE - CUENCA BAJA

2.2.3 SUBZONA HIDROGRÁFICA DEL RÍO NECHÍ - CUENCA BAJA

2.2.4 DIRECTOS AL BAJO CAUCA - CIÉNAGA LA RAYA ENTRE EL RÍO NECHÍ Y EL BRAZO DE LOBA

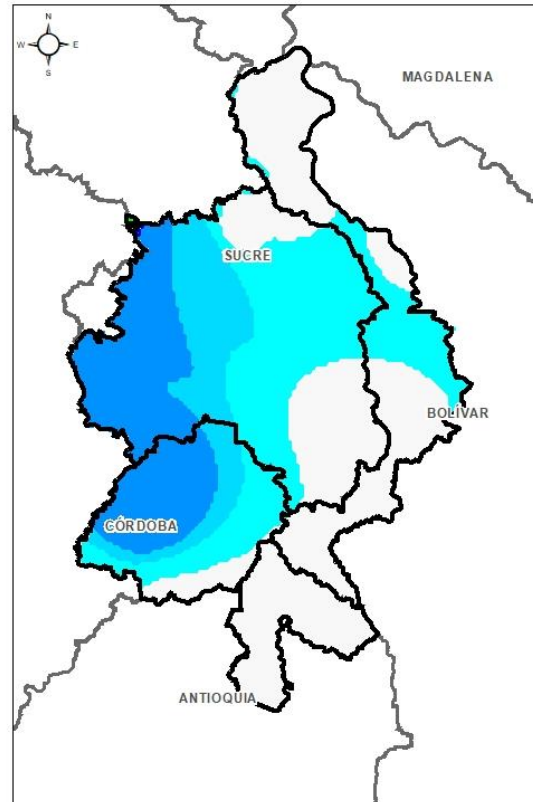
2.2.5 DIRECTOS AL CAUCA ENTRE PTO. VALDIVIA Y RÍO NECHÍ

2.2.6 DIRECTOS AL BAJO MAGDALENA ENTRE EL BANCO Y EL PLATO

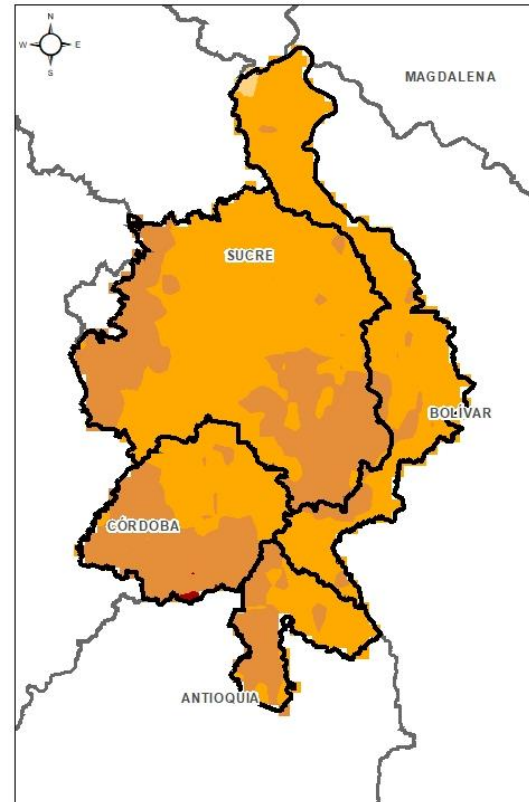
El Centro Regional de Pronóstico y Alertas Tempranas de la Mojana - CRPA La Mojana, busca fortalecer el sistema de alertas tempranas a través de un continuo monitoreo de las condiciones hidrometeorológicas, la generación de pronósticos meteorológicos y la difusión de alertas para la comunidad y los diferentes sectores productivos de la región.

Esta iniciativa hace parte de los proyectos "Reducción del riesgo y la vulnerabilidad frente al cambio climático en la región de La Depresión Momposina", financiado por el *Adaptation Fund* y "*Mojana, clima y vida*", financiado por el Fondo Verde del Clima, implementados por el Ministerio de Ambiente, el Fondo de Adaptación y el PNUD, en alianza con CORPOMOJANA e IDEAM.

1.1 CONDICIONES METEOROLÓGICAS ANTECEDENTES

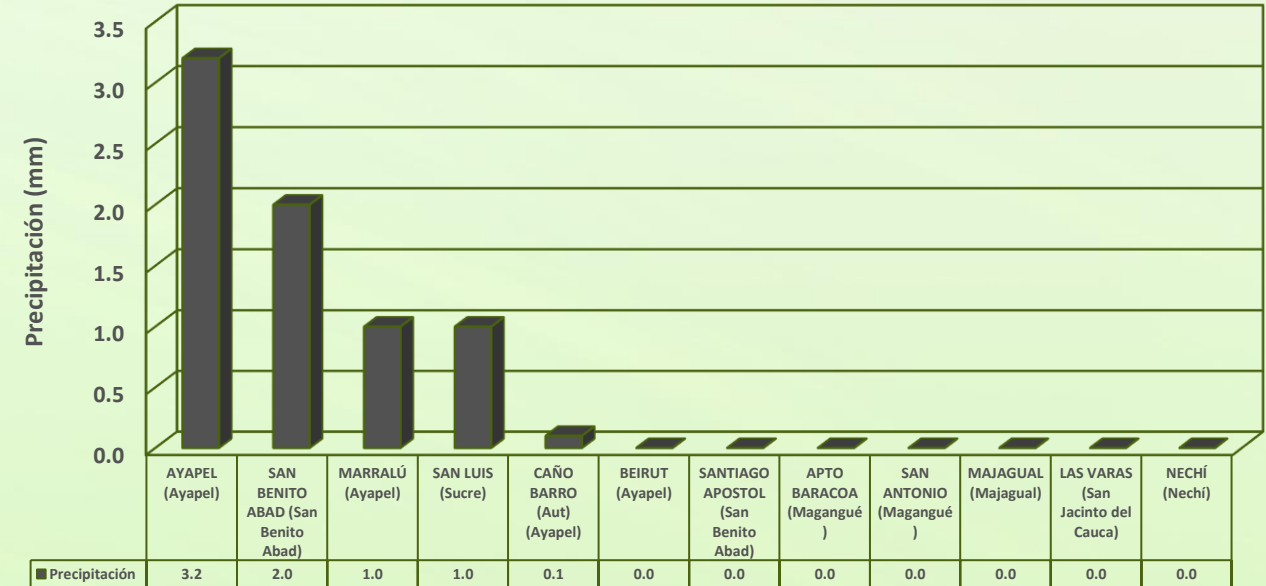


Precipitación acumulada
09/10/2020 (07:00) - 10/10/2020 (07:00).
Fuente: IDEAM



Temperatura superficial máxima por
estimación Satelital 09/10/2020
Fuente: IDEAM

Lluvia Registrada el 09 de octubre de 2020

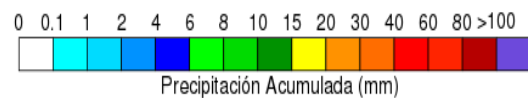
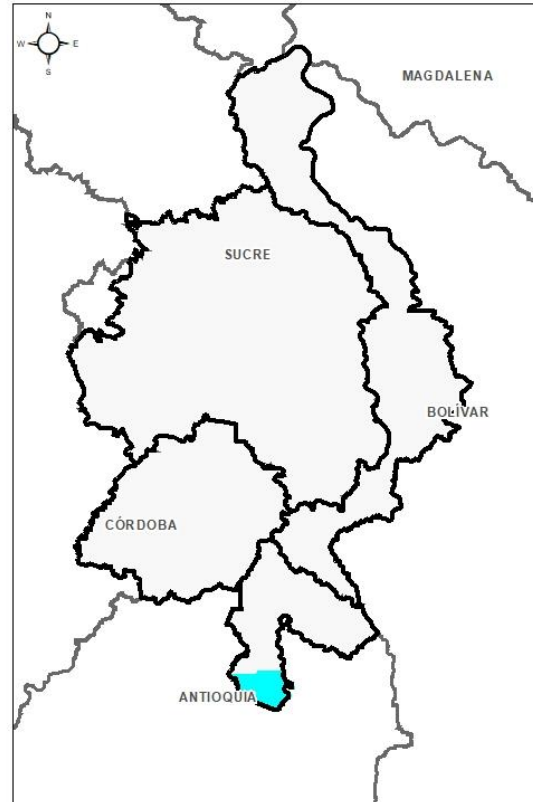


RESUMEN DE CONDICIONES DEL DÍA 09 DE OCTUBRE

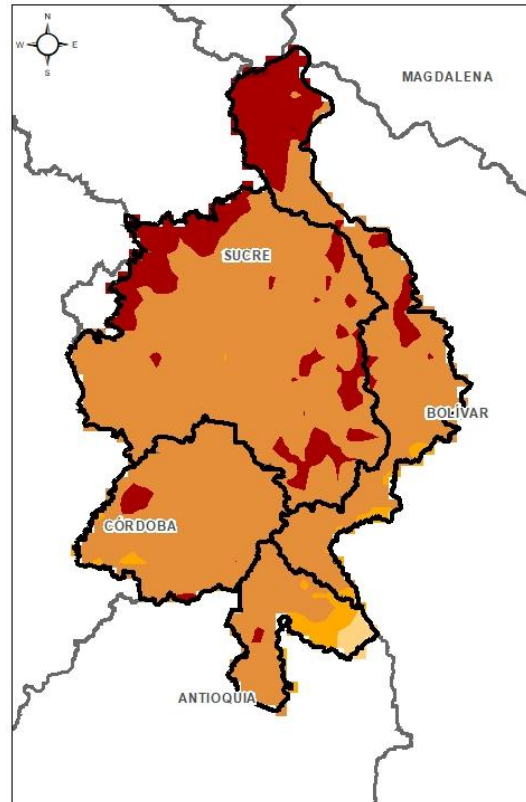
Precipitación: Durante el día 09 de octubre predominó condición seca durante la tarde; durante la noche y madrugada se observaron algunas lluvias dispersas en el territorio. La estación con mayor registro fue Ayapel con 3.2 mm.

Temperatura: Se registró una temperatura máxima de 32,2°C el día 09 de octubre a las 16:00 horas en el municipio de San Benito Abad y una mínima de 24°C en la madrugada del 10 de octubre en el municipio Ayapel.

1.1 CONDICIONES METEOROLÓGICAS ANTECEDENTES

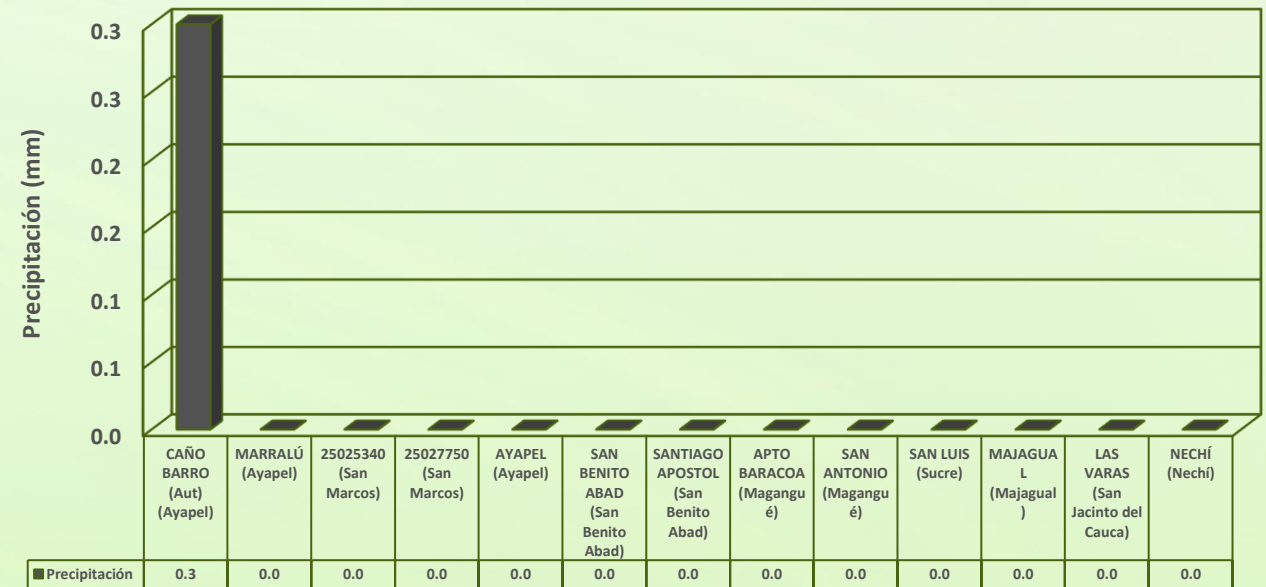


Precipitación acumulada
10/10/2020 (07:00) - 11/10/2020 (07:00).
Fuente: IDEAM



Temperatura superficial máxima por
estimación Satelital 10/10/2020
Fuente: IDEAM

Lluvia Registrada el 10 de octubre de 2020

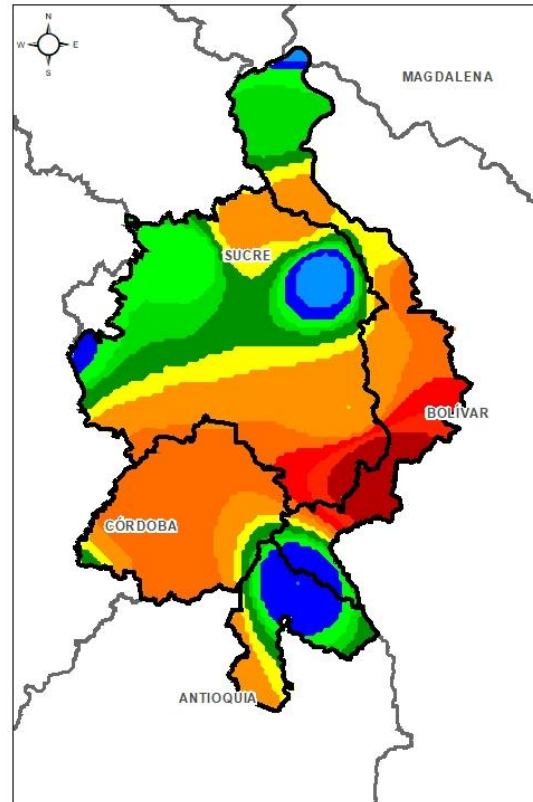


RESUMEN DE CONDICIONES DEL DÍA 10 DE OCTUBRE

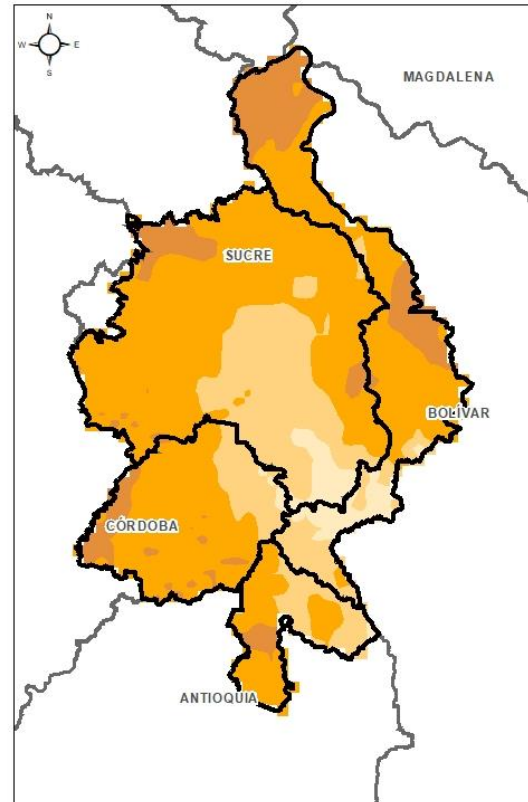
Precipitación: Durante el día de 10 de octubre predominó condiciones de buen tiempo a durante gran parte de la jornada. La estación con mayor registro fue Caño Barro en Ayapel con 0.3 mm.

Temperatura: Se registró una temperatura máxima de 34,3°C el día 09 de octubre a las 16:00 horas y una mínima de 23,5°C en la madrugada del 10 de octubre, ambos registros en el municipio Ayapel.

1.1 CONDICIONES METEOROLÓGICAS ANTECEDENTES

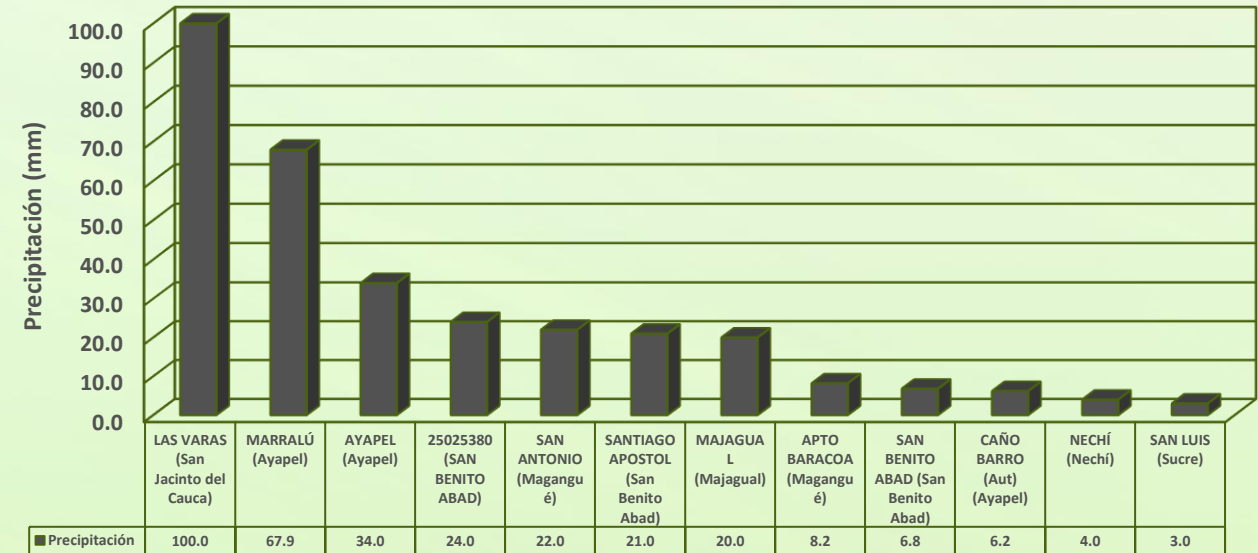


Precipitación acumulada
11/10/2020 (07:00) - 12/10/2020 (07:00).
Fuente: IDEAM



Temperatura superficial máxima por
estimación Satelital 11/10/2020
Fuente: IDEAM

Lluvia Registrada el 11 de octubre de 2020

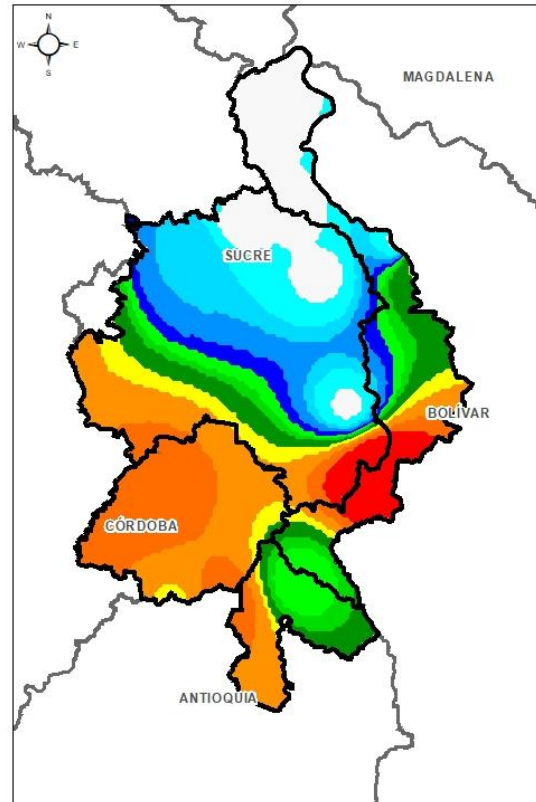


RESUMEN DE CONDICIONES DEL DÍA 11 DE OCTUBRE

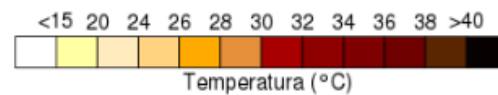
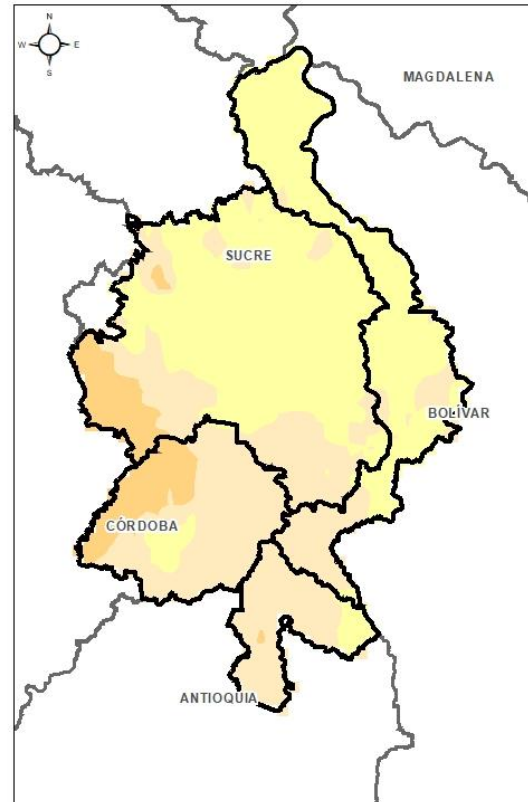
Precipitación: Durante la jornada diurna del 11 de octubre predominó condición seca, luego en horas de la noche y madrugada se incrementó la nubosidad, dejando lluvias en gran parte del territorio mojanero, acompañadas de descargas eléctricas. La estación con mayor registro fue Las Varas en San Jacinto del Cauca con 100 mm.

Temperatura: Se registró una temperatura máxima de 35,6°C el día 11 de octubre a las 16:00 horas en el municipio de San Benito Abad y una mínima de 21,8°C en la madrugada del 12 de octubre en el municipio San Marcos.

1.1 CONDICIONES METEOROLÓGICAS ANTECEDENTES

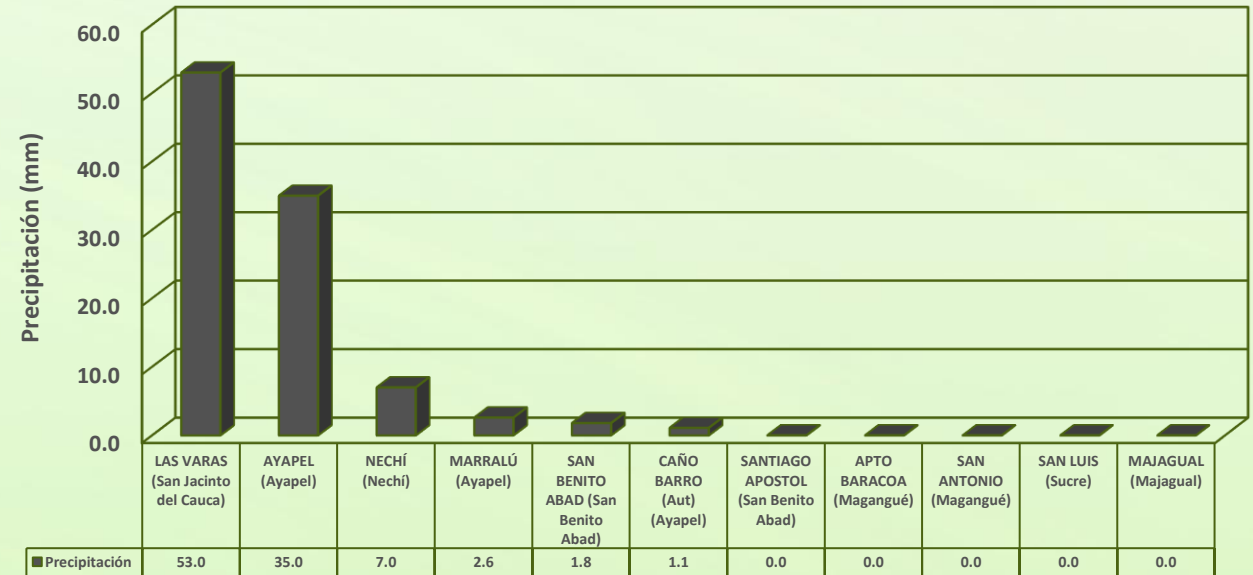


Precipitación acumulada
12/10/2020 (07:00) - 13/10/2020 (07:00).
Fuente: IDEAM



Temperatura superficial máxima por
estimación Satelital 12/10/2020
Fuente: IDEAM

Lluvia Registrada el 12 de octubre de 2020



RESUMEN DE CONDICIONES DEL DÍA 12 DE OCTUBRE

Precipitación: Durante la jornada diurna de ayer 12 de octubre predominaron condiciones secas; luego, en hora de la noche de ayer 12 de octubre y madrugada de hoy 13 de octubre se observaron lluvias acompañadas de descargas eléctricas sobre varios sectores territorio mojanero. La estación con mayor registro fue Las Varas en San Jacinto del Cauca con 53 mm.

Temperatura: Se registró una temperatura máxima de 32,4°C el día 12 de octubre a las 14:00 horas en el municipio de San Benito Abad y una mínima de 23°C en la madrugada del 13 de octubre en el municipio Ayapel.

1.2 CONDICIONES METEOROLÓGICAS ACTUALES

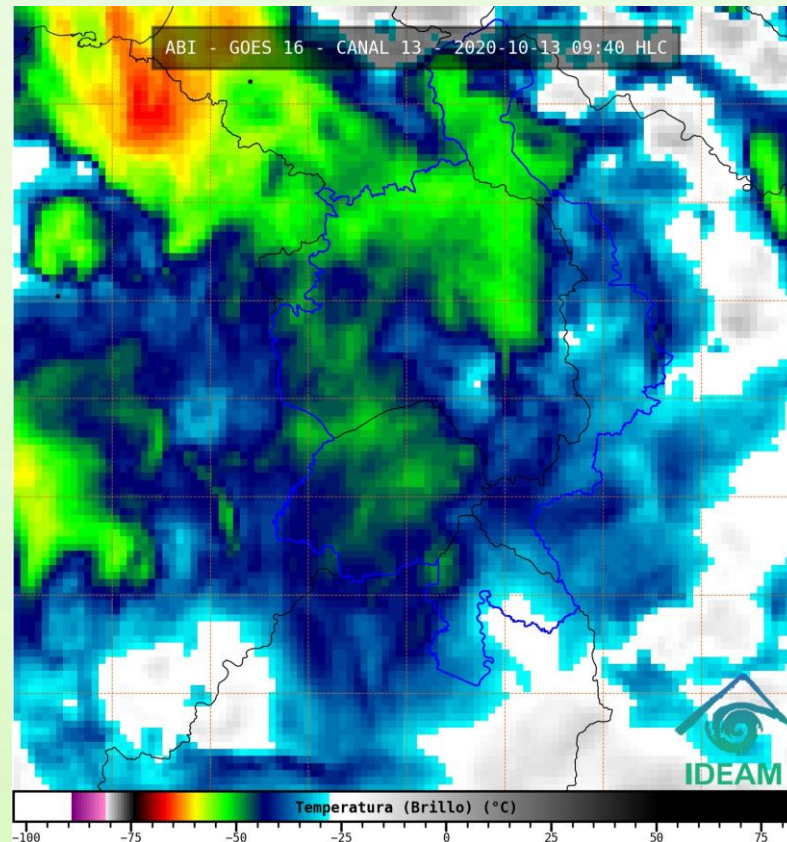


Imagen de satélite IR 10:30 HLC
Fuente: IDEAM

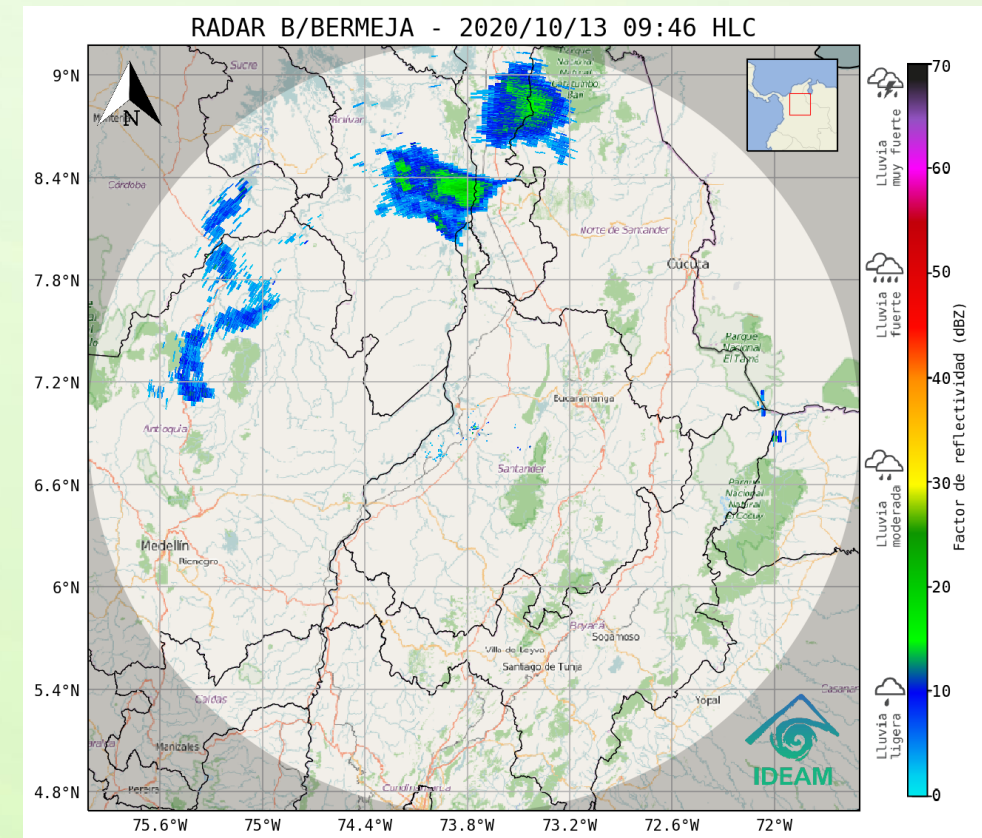
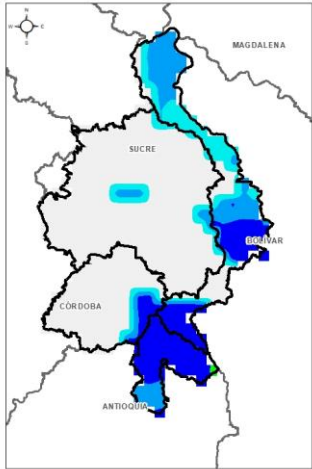


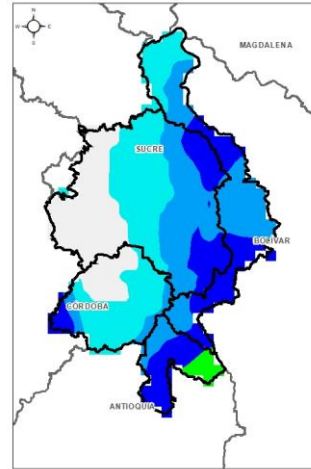
Imagen de radar 09:46 HLC
Fuente: IDEAM

Recientemente condición de cielo parcialmente cubierto domina sobre La Mojana.

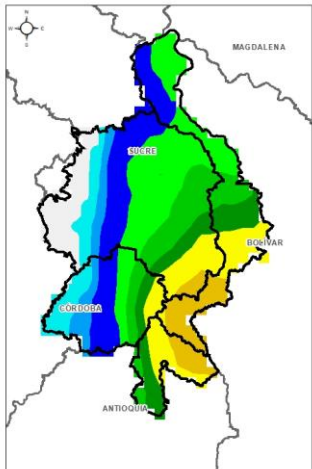
1.3 PRONÓSTICO METEOROLÓGICO



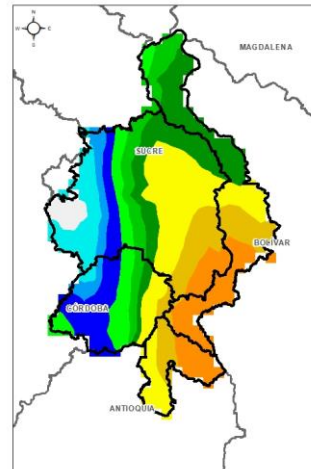
TARDE DEL 13 DE OCTUBRE



NOCHE DEL 13 DE OCTUBRE



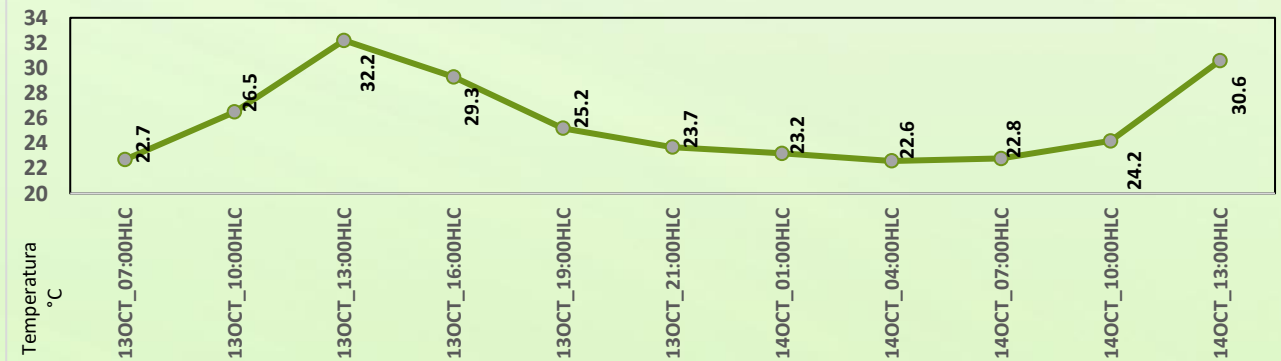
MADRUGADA DEL 14 DE OCTUBRE



ACUMULADO DEL 13 AL 14 DE OCTUBRE



Día	Jornada	Temperatura Máxima	Nubosidad	Tipo de Precipitación	Probabilidad de lluvia(%)
MARTES 13 DE OCTUBRE	Tarde	33°C	Parcialmente nublado	Sin llluvias	20%
	Noche	25°C	Nublado	Lluvias	90%



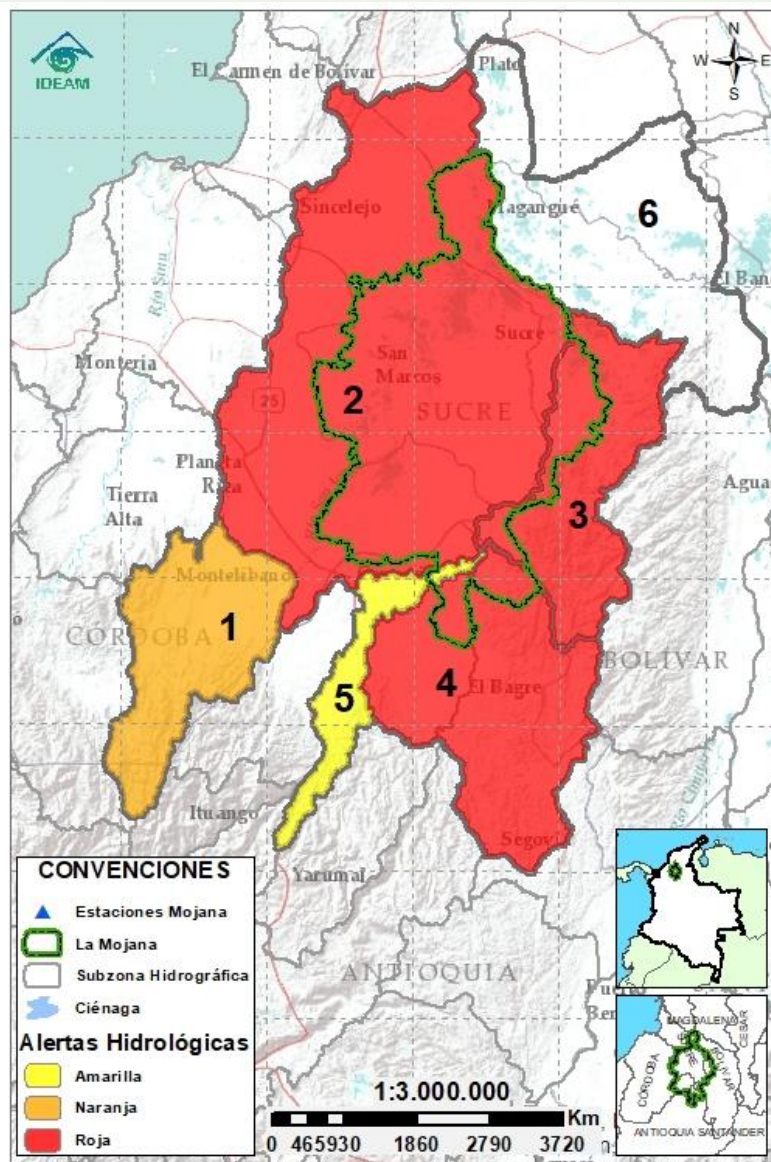
Pronóstico de temperaturas medias para los próximos 03 días; Fuente IDEAM

PRONÓSTICO PARA EL MARTES 13 DE OCTUBRE

Precipitación: Para la tarde de hoy se prevé cielo parcialmente nublado y condiciones secas. Luego en horas de la noche y madrugada, se espera incremento de la nubosidad, con posibilidad de llluvias aisladas, acompañadas de descargas eléctricas, en gran parte del territorio mojanero, con especial atención hacia los municipios Magangué, Achí, San Jacinto del Cauca, Nechí, Ayapel, San Marcos, Sucre, Guaranda y Majagual.









Temperatura: Las temperaturas máximas oscilarán entre los 31°C y 33°C y las mínimas entre los 21°C y 24°C. Las sensaciones térmicas máximas estimadas oscilarán entre los 33°C y 35°C.

2.1 CONDICIONES HIDROLÓGICAS ANTECEDENTES



Condiciones hidrológicas antecedentes para el 12/10/2020

CONVENCIONES DE TERMINOS HIDROLÓGICOS

	Lluvias	Lluvias antecedentes intensas o continuas y/o pronóstico de las mismas, las cuales pueden generar crecientes súbitas en los ríos principales y sus afluentes.
	Descenso	Condición de disminución de niveles.
	Ascenso	Condición de aumento de niveles.
	Creciente súbita	Fenómeno natural que se presenta en los ríos de montaña como consecuencia de la ocurrencia de lluvias intensas o torrenciales en zonas de alta pendiente del cauce principal y sus afluentes.
	Tránsito de crecientes	Es el desplazamiento de una onda de crecienta de aguas arriba hacia aguas abajo de la corriente.
	Creciente por desembalse	Proceso de tránsito del flujo de agua por descarga controlada desde un embalse.
	Inundación	Aumento en los niveles y/o caudales de los cuerpos de agua que superan la capacidad máxima de transporte o modificación de la sección transversal que la reduce, ocasionando el desbordamiento e inundación de sus zonas aledañas.
	Niveles estables	No se presentan fluctuaciones considerables de nivel del cuerpo de agua.



Alerta ROJA

PARA TOMAR ACCIÓN Advierte a los sistemas de prevención y atención de desastres sobre la amenaza que puede ocasionar un fenómeno con efectos adversos sobre la población, el cual requiere la atención inmediata por parte de la población y de los cuerpos de atención y socorro. Se emite una alerta sólo cuando la identificación de un evento extraordinario indique la probabilidad de amenaza inminente y cuando la gravedad del fenómeno implique la movilización de personas y equipos, interrumpiendo el normal desarrollo de sus actividades cotidianas.



Alerta NARANJA

PARA PREPARARSE Indica la presencia de un fenómeno. No implica amenaza inmediata y como tanto es catalogado como un mensaje para informarse y prepararse. El aviso implica vigilancia continua ya que las condiciones son propicias para el desarrollo de un fenómeno, sin que se requiera permanecer alerta.



Alerta AMARILLA

PARA INFORMARSE Es un mensaje oficial por el cual se difunde información. Por lo regular se refiere a eventos observados, registrados o registrados y puede contener algunos elementos de pronóstico a manera de orientación. Por sus características pretéritas y futuras difiere del aviso y de la alerta, y por lo general no está encaminado a alertar sino a informar.

SIN ALERTA La información que se suministra se encuentra fuera de los umbrales de alerta.

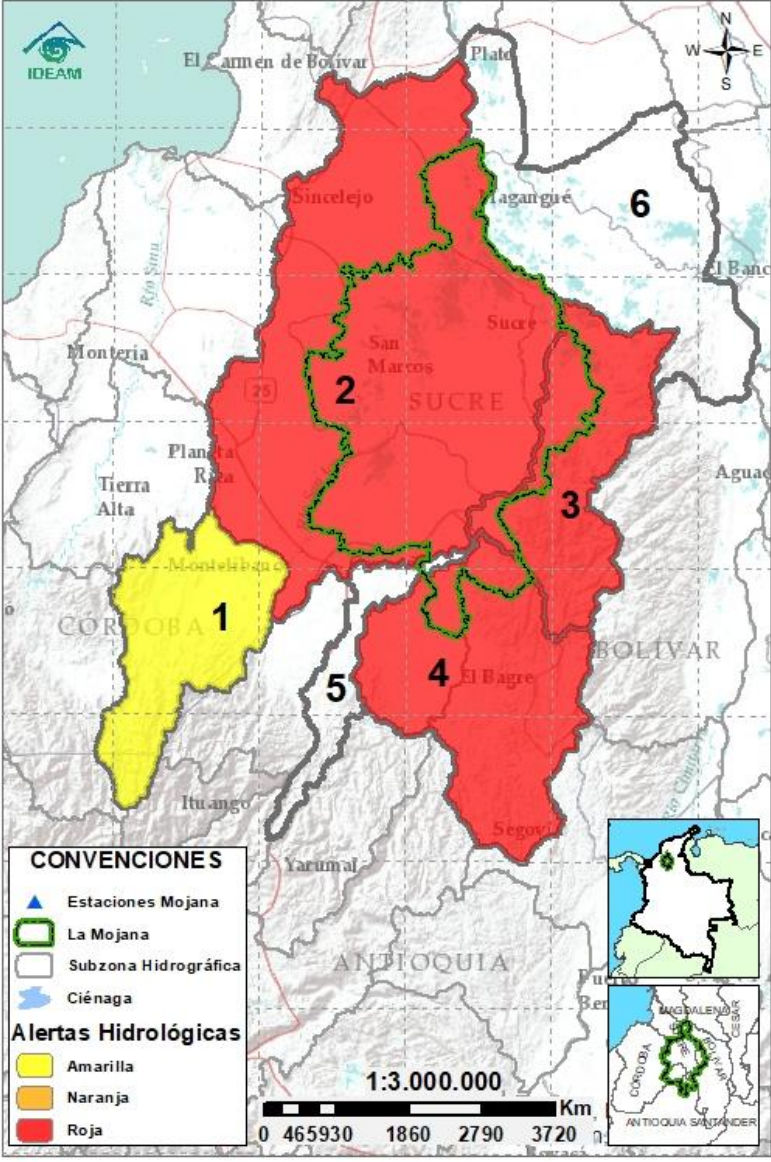
2.2 CONDICIONES HIDROLÓGICAS ACTUALES



Descripción condiciones hidrológicas: se mantiene alerta roja en el Bajo Nechí y Bajo Cauca, a la altura de los municipios de Segovia, Zaragoza, El Bagre, Caucasia, Nechí, San Jacinto del Cauca, Guaranda y Achí. Así mismo, alerta roja en el Bajo San Jorge por los altos niveles registrados en el sistema cenagoso y de caños de los municipios de San Marcos, Caimito, Ayapel, San Benito Abad, Majagual y Sucre; especial atención en el casco urbano de San Marcos, donde la ciénaga se encuentra cercana a su nivel de desbordamiento. En el Alto San Jorge se tiene alerta amarilla, a pesar de que en las últimas horas los niveles del río y de sus aportantes han permanecido estables. Para el Bajo San Jorge, Bajo Nechí y Bajo Cauca, se advierte sobre la probabilidad de incrementos ligeros en horas de la noche y madrugada.

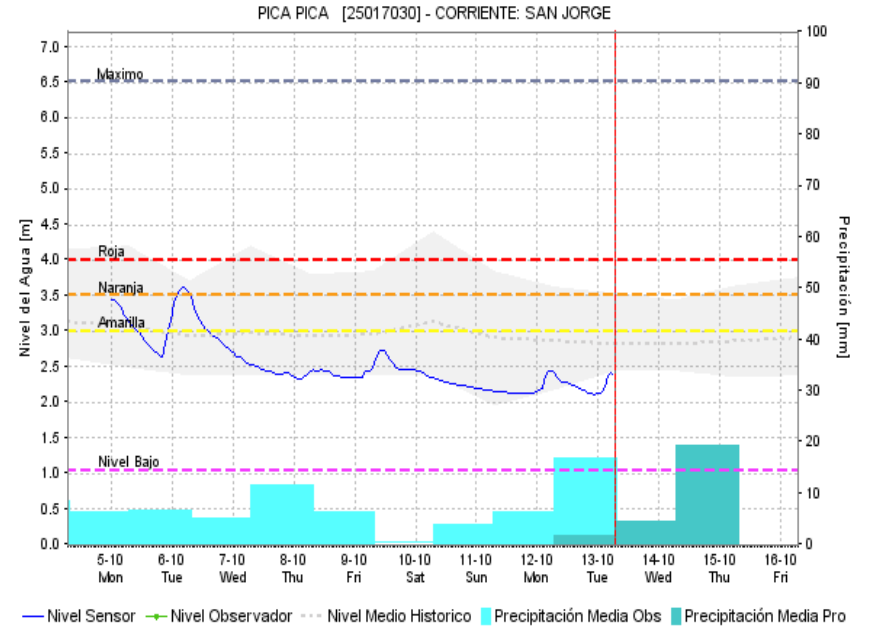
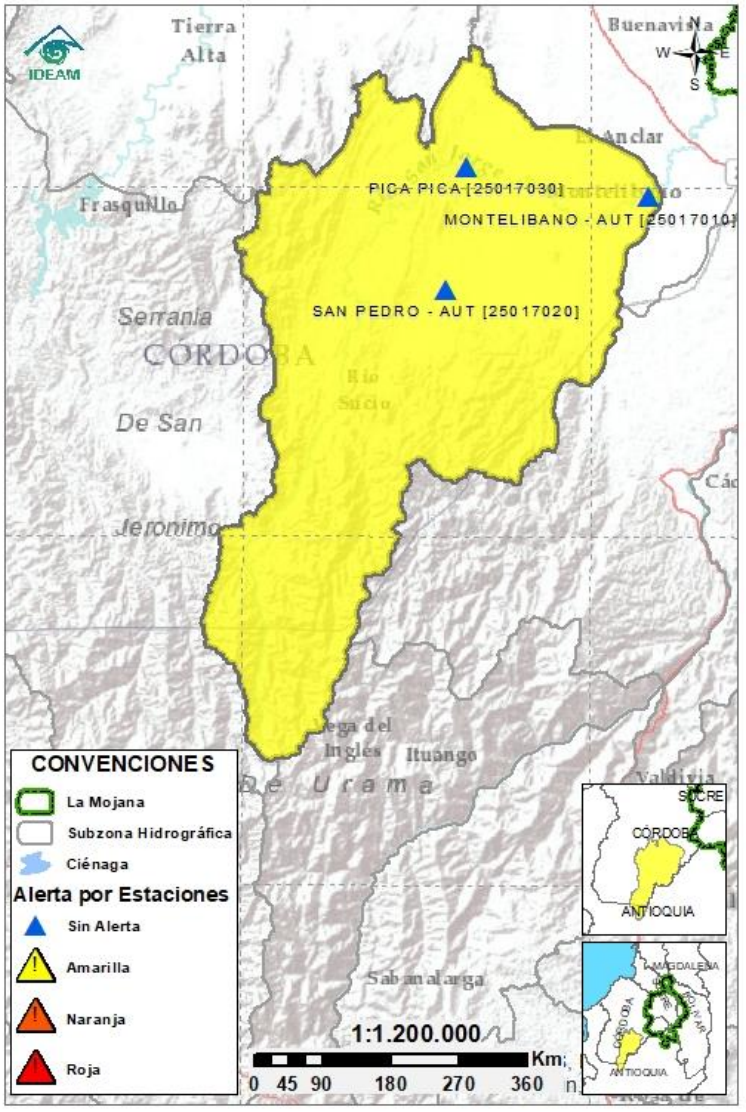
Alerta	Zona Hidrográfica		Subzona o Cuenca Hidrográfica	Condición predominante	Descripción de la alerta hidrológica
	1	Bajo Magdalena-Cauca - San Jorge	Alto San Jorge	Niveles estables	Niveles estables en el río San Jorge y sus aportantes, ríos San Pedro y Uré, en jurisdicción de los municipios de Puerto Libertador, San José de Uré y Montelíbano; se prevé que se mantengan niveles estables en las próximas horas.
	2	Bajo Magdalena-Cauca - San Jorge	Bajo San Jorge	Niveles estables	Especial atención por altos niveles en las comunidades de Seheve y Cecilia (Ayapel), La Plaza, Las Pozas y Cuiva (San Benito Abad) y Las Flores (San Marcos), donde en esta última ya se han reportado inundaciones.
	3	Bajo Magdalena-Cauca - San Jorge	Directos al Bajo Cauca-ciénaga La Raya entre el río Nechí y Brazo de Loba	Niveles en descenso	Descenso de niveles en el río Cauca en el tramo comprendido entre Nechí, San Jacinto del Cauca, Guaranda, Achí y Pinillos. Probabilidad de incrementos ligeros en horas de la noche y madrugada.
	4	Nechí	Bajo Nechí y Directos al Bajo Nechí	Niveles en descenso	Descenso de niveles en el río Nechí y sus aportantes, río Cacerí y quebrada Vijagual. No se descartan posibles incrementos en horas de la noche y madrugada, con especial atención en el municipio de Nechí.
Sin alerta	5	Cauca	Directos al Cauca entre Pto. Valdivia y río Nechí	Niveles estables	Niveles estables en el río Cauca entre Valdivia, Cáceres, Caucasia y Nechí, condición predominante para el día de hoy.
Sin alerta	6	Bajo Magdalena	Directos Bajo Magdalena entre El Banco y Plato	Niveles en ascenso	Niveles en ascenso en el río Magdalena, en el Brazo de Loba y en el Brazo de Mompós, condición que se mantendrá durante las próximas horas. Se mantiene alerta amarilla puntual en el municipio de El Banco, por altos niveles.


Nota 1: Las alertas hidrológicas pueden ser corregidas y/o actualizadas en el futuro. No representa una certificación oficial del IDEAM.
Nota 2: Es probable que los eventos hidrológicos reportados en las alertas emitidas no se estén presentando sobre los ríos principales sino sobre sus afluentes.
Nota 3: El IDEAM recomienda a la población ribereña estar muy atenta al comportamiento de los niveles de los ríos y atender las recomendaciones que la Unidad Nacional de Gestión del Riesgo de Desastres (UNGRD) emita para la implementación de medidas de contingencia ante posibles afectaciones por desbordamientos e inundaciones.



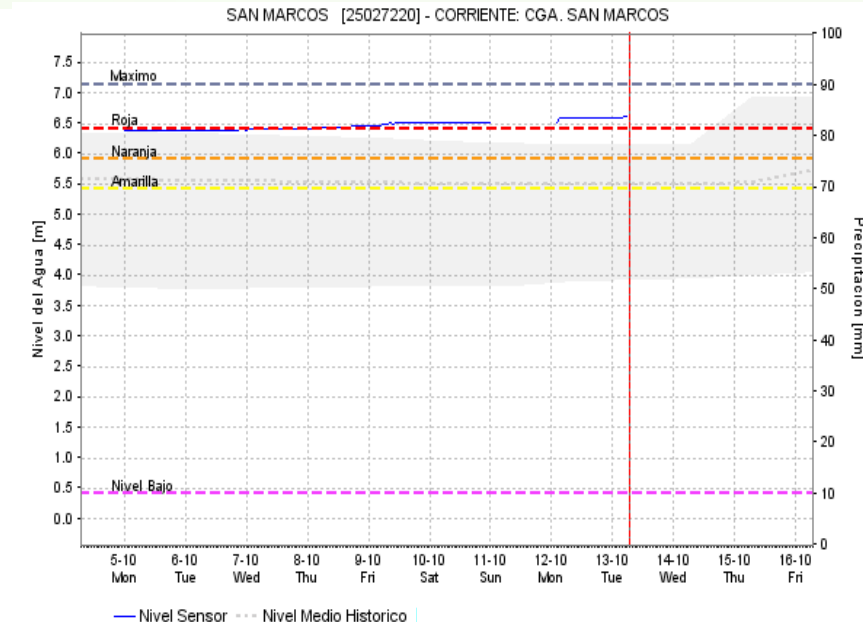
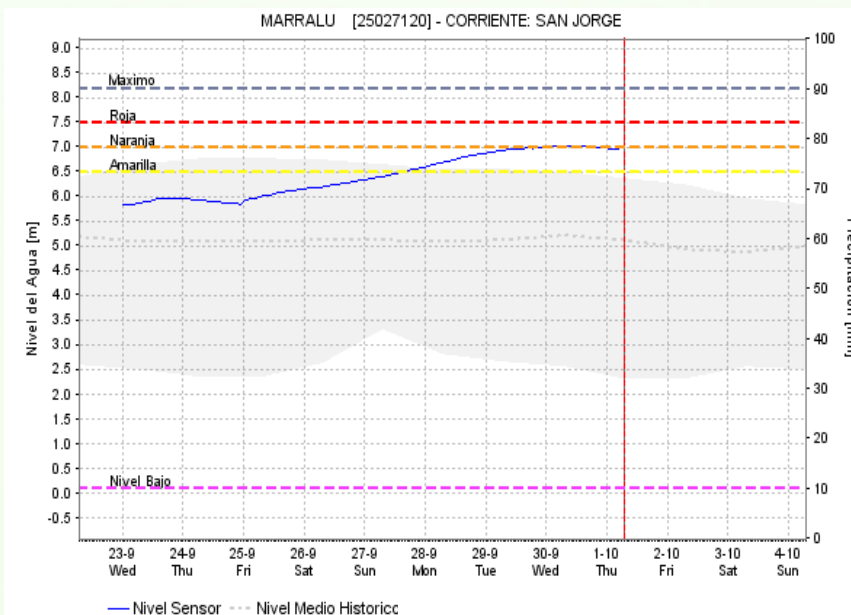
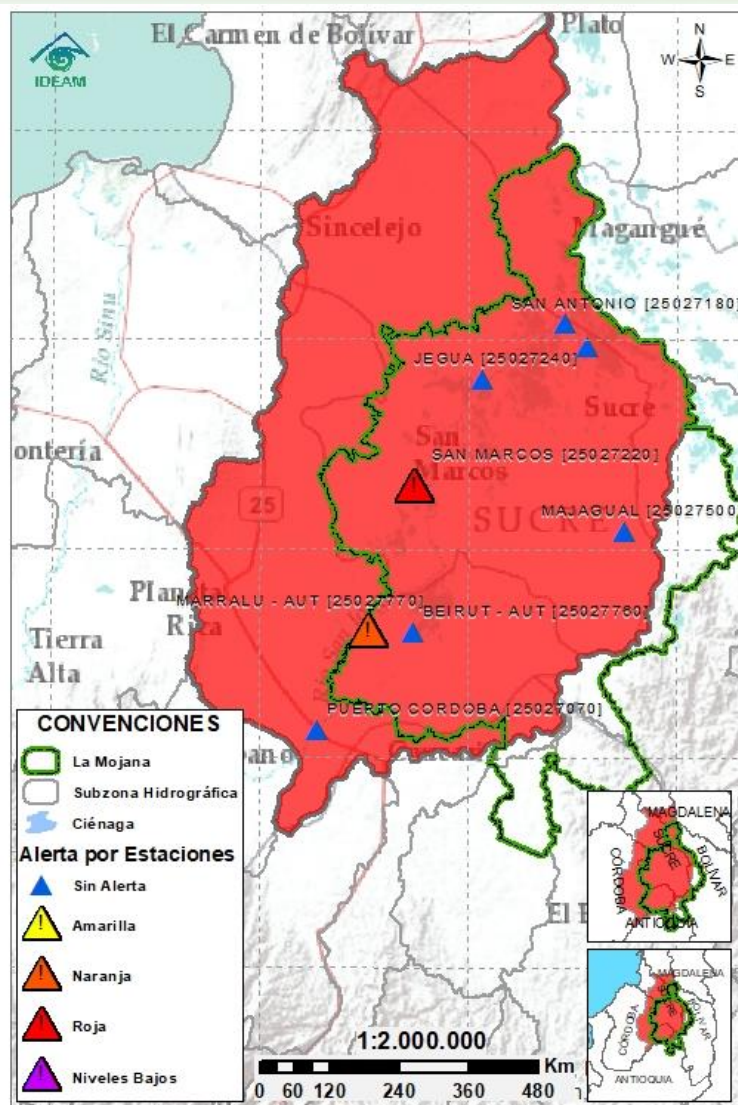
Condiciones hidrológicas actuales para el 13/10/2020

2.2.1 SUBZONA HIDROGRÁFICA DEL RÍO SAN JORGE CUENCA ALTA



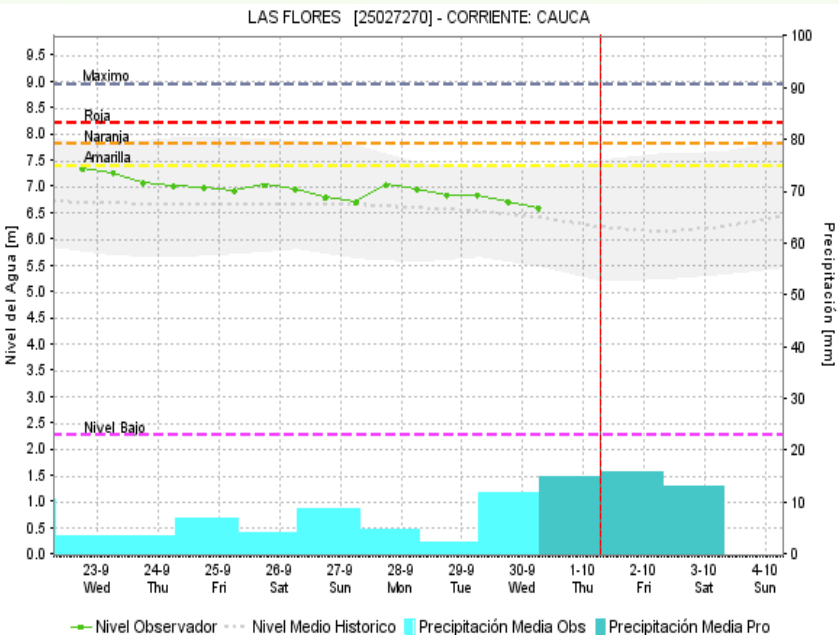
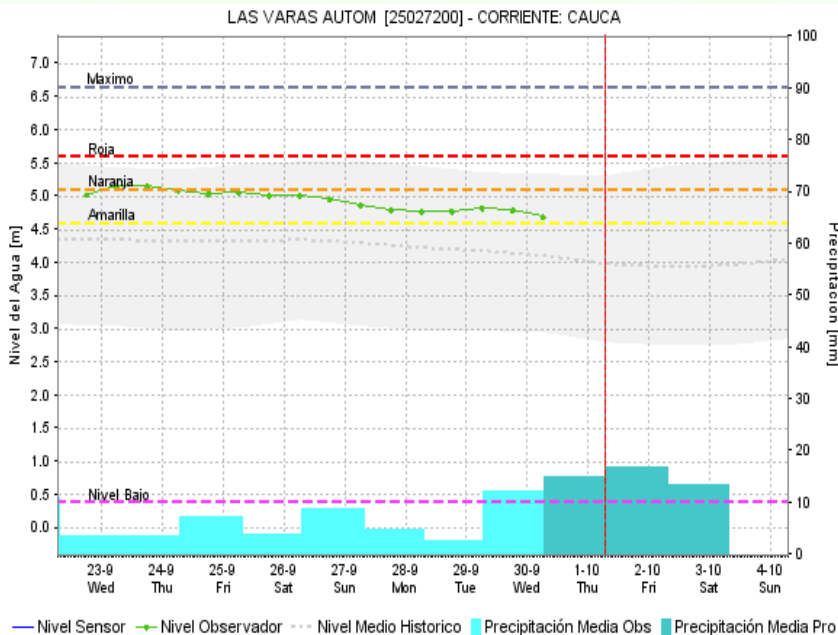
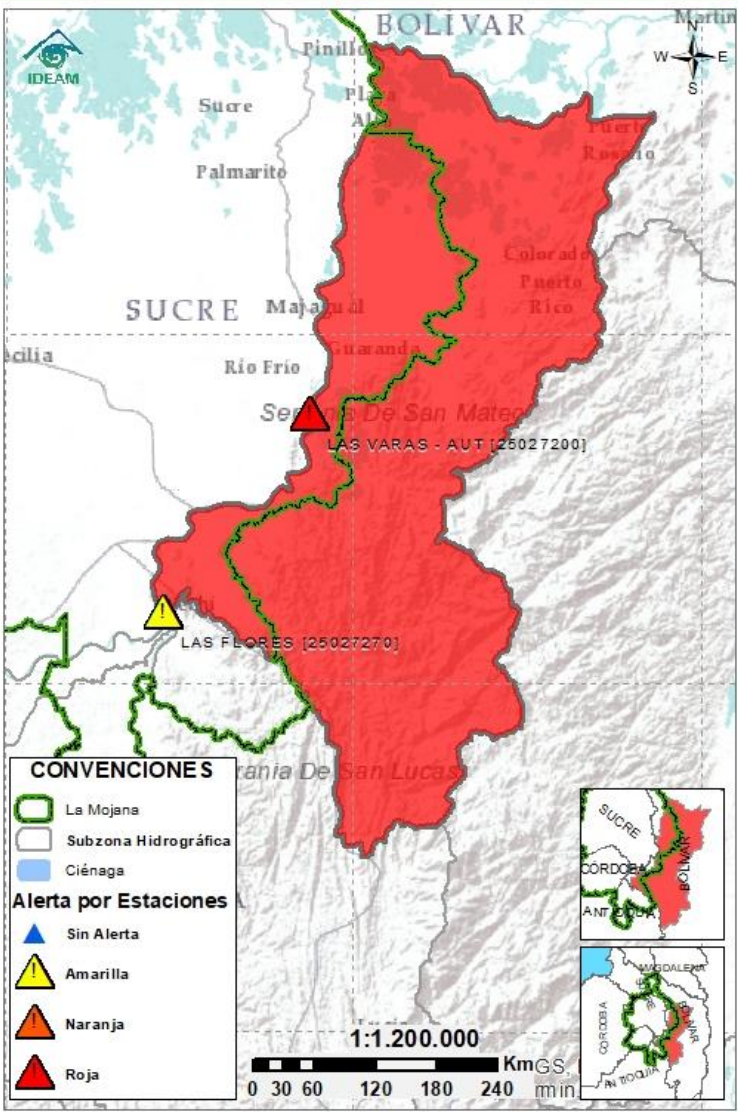
Subzona hidrográfica	Alerta	Descripción
Cuenca alta del río San Jorge		Niveles estables en el río San Jorge y en sus tributarios los ríos San Pedro y Uré, aportantes del San Jorge (municipios de Puerto Libertador y San José de Uré, respectivamente). Se prevé para las próximas horas que dicha condición persista.

2.2.2 SUBZONA HIDROGRÁFICA DEL RÍO SAN JORGE CUENCA BAJA



Subzona hidrográfica	Alerta	Descripción
Cuenca baja del río San Jorge		Niveles estables en el río San Jorge, a la altura de los municipios de La Apartada y Ayapel (corregimiento de Marralú), donde se prevé que en las próximas horas inicie el descenso. El sistema cenagoso y de caños del Bajo San Jorge, localizado en los municipios de Ayapel, San Marcos, Caimito, Majagual, San Benito Abad y Sucre permanece mayoritariamente estable y con altos niveles. Especial atención a las ciénagas de San Marcos (casco urbano), Las Flores (San Marcos) y Caracolí (San Benito Abad) donde se registran altos niveles y se mantiene la condición de ascenso.

2.2.3 DIRECTOS AL BAJO CAUCA - CIÉNAGA LA RAYA ENTRE EL RÍO NECHÍ Y EL BRAZO DE LOBA



Subzona
hidrográfica

Alerta

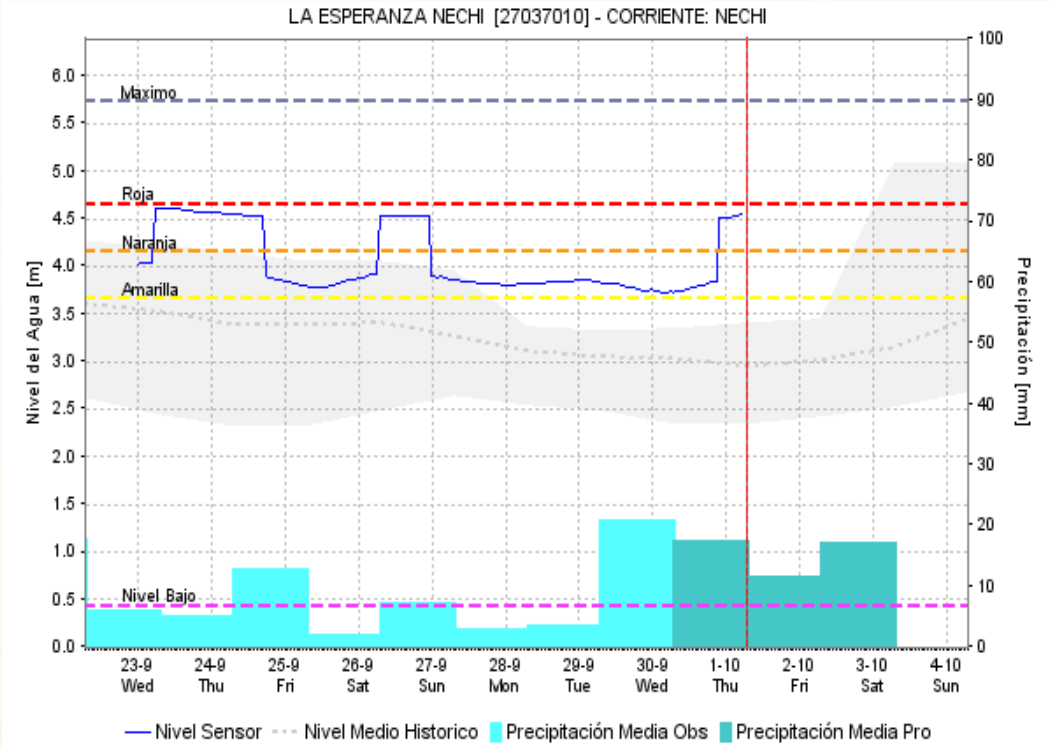
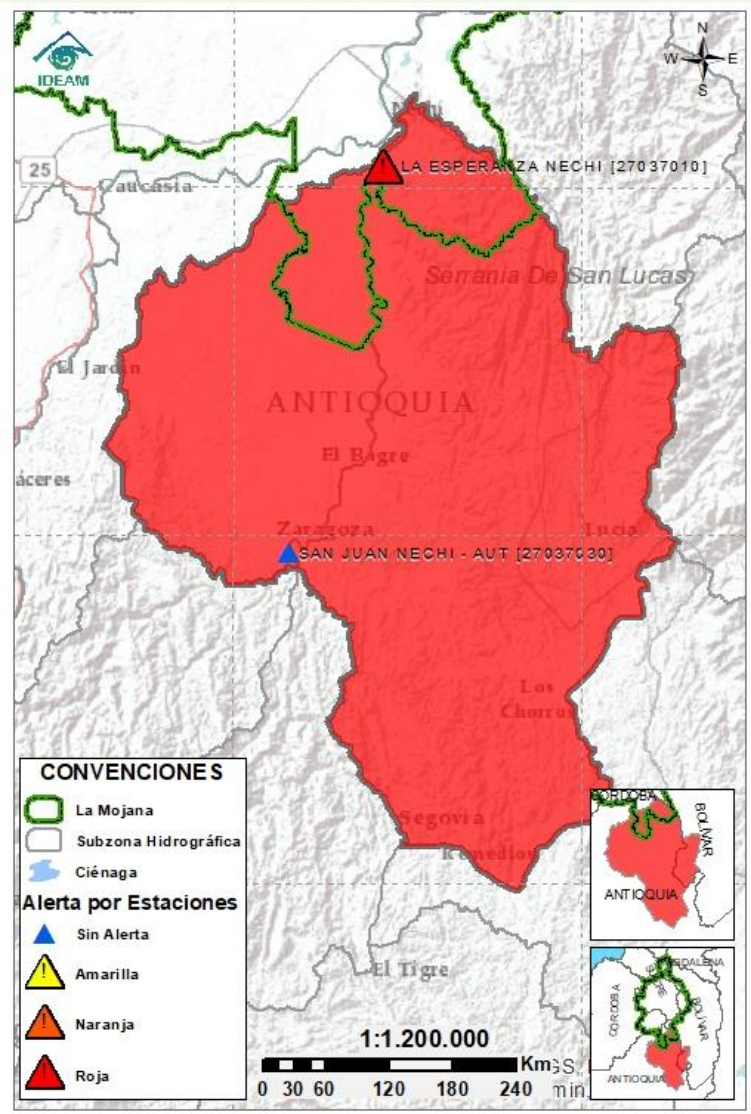
Descripción

Directos al bajo
Cauca- Ciénaga
La Raya entre el
río Nechí y
Brazo de Loba



Niveles en descenso en el río Cauca, en el tramo que comprende los municipios de Nechí, San Jacinto del Cauca, Montecristo, Guaranda, Achí, Tiquisio y Pinillos, condición predominante para las próximas horas; sin embargo, no se descartan posibles incrementos ligeros en horas de la noche y madrugada.

2.2.4 SUBZONA HIDROGRÁFICA DEL RÍO NECHÍ CUENCA BAJA



Subzona
hidrográfica

Alerta

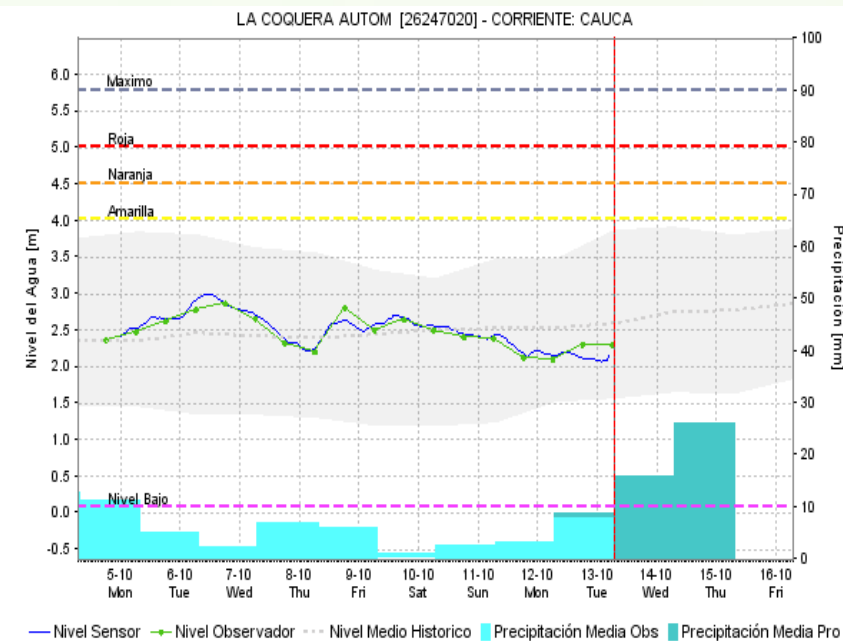
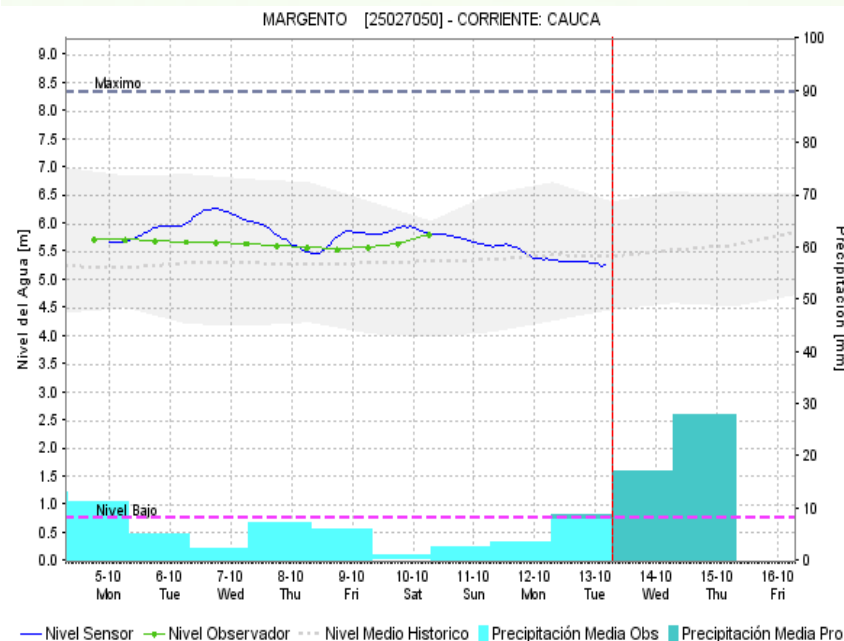
Descripción

Cuenca baja
del río Nechí



Niveles en descenso en el río Nechí y en sus tributarios, río Cacerí y quebrada Vijagual, en jurisdicción de los municipios de Segovia, Zaragoza, El Bagre, Caucaasia y Nechí, condición que se prevé persista en las próximas horas. No se descartan posibles incrementos ligeros en horas de la noche y madrugada.

2.2.5 DIRECTOS AL CAUCA ENTRE PTO. VALDIVIA Y RÍO NECHÍ



Subzona
hidrográfica

Alerta

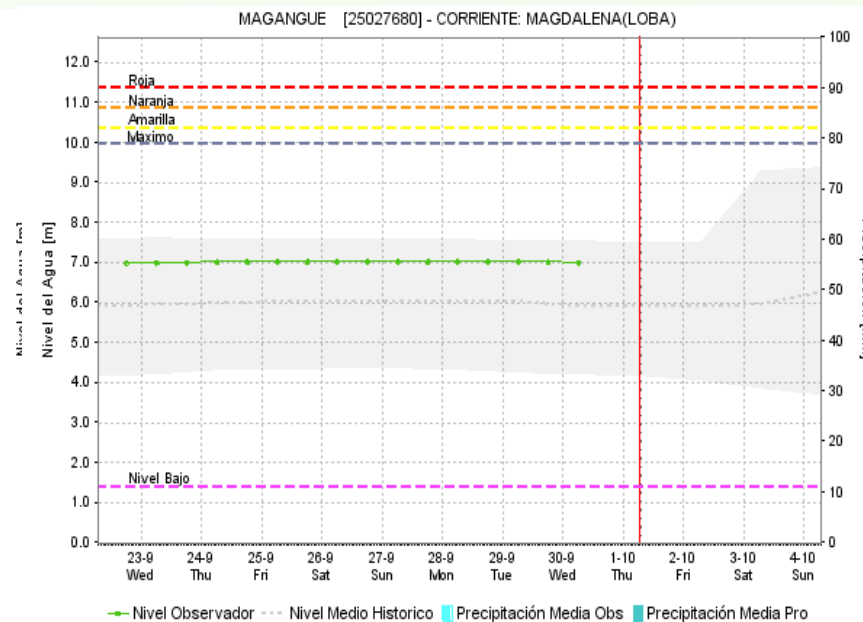
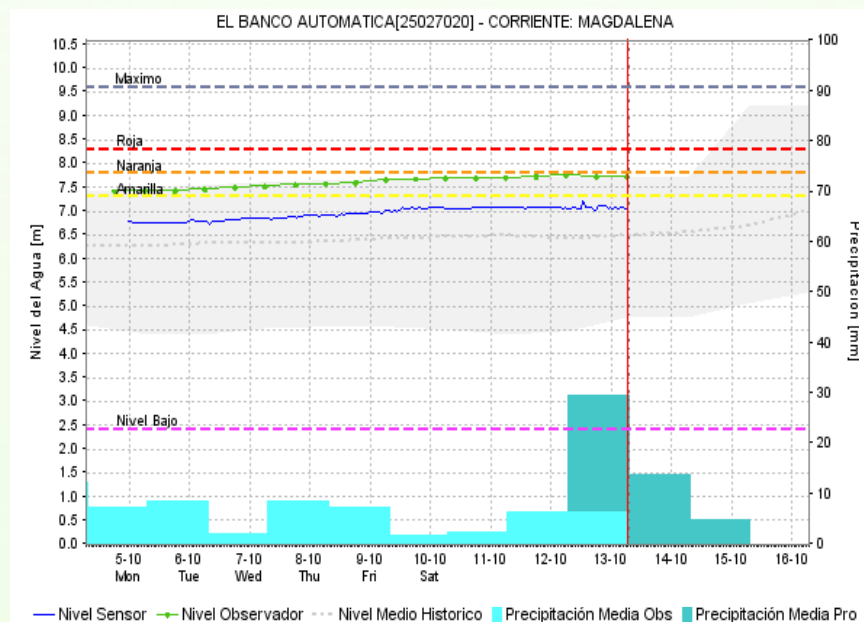
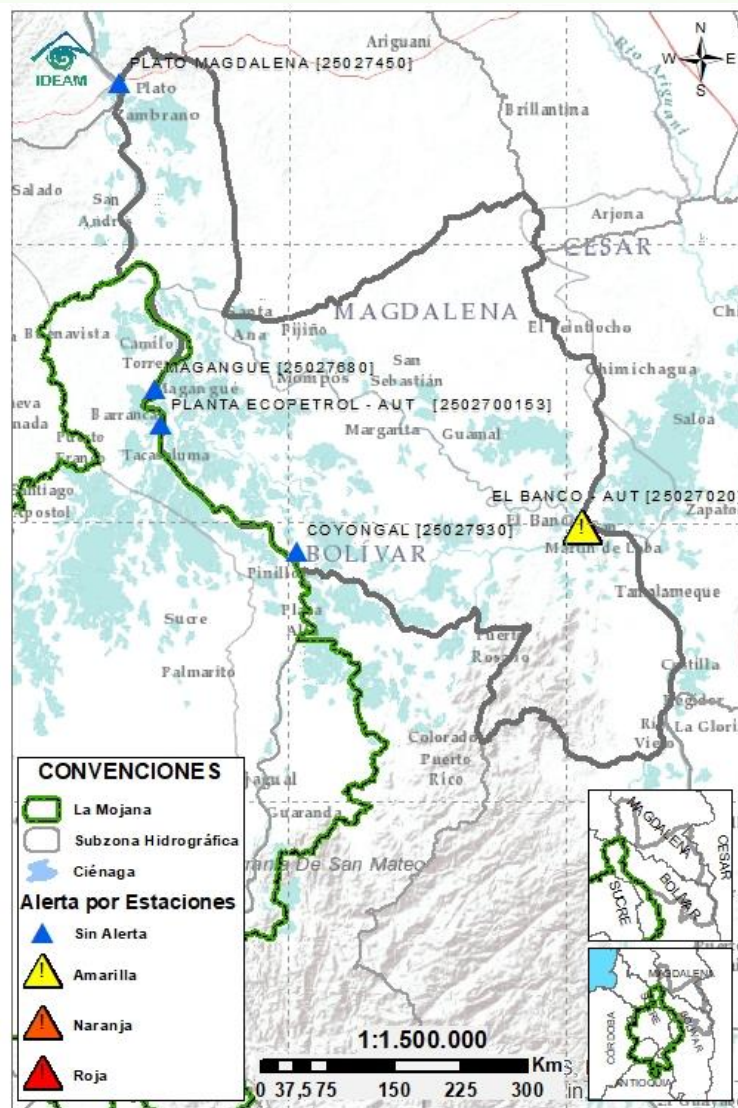
Descripción

Directos al
Cauca entre
Pto. Valdivia y
río Nechí

Sin
alerta

Niveles estables en el río Cauca en el tramo que comprende Puerto Valdivia y Nechí, condición que se podría extender para las próximas horas.

2.2.6 DIRECTOS AL BAJO MAGDALENA ENTRE EL BANCO Y EL PLATO



Subzona hidrográfica	Alerta	Descripción
Directos Bajo Magdalena entre el Banco y el Plato	Sin alerta	Niveles en ascenso en el río Magdalena, en su tránsito por los municipios de Pinillos, Magangué y Plato; condición similar a la registrada en el Brazo de Loba (municipios de El Banco, San Martín de Loba, Hatillo de Loba, Barranco de Loba y Pinillos) y en el Brazo de Mompós (municipios de Guamal, San Sebastián de Buenavista, Mompós, San Zenón, Talaigua Nuevo, Santa Ana y Santa Bárbara de Pinto). Especial atención en el municipio de El Banco, por altos niveles, donde se mantiene la alerta amarilla puntual.



Estaciones Meteorológicas Automáticas y Convencionales en la región de La Mojana

Leyenda	Estación	Municipio	Departamento	Tipo	Código
B1	Aeropuerto Baracoa	Magangué	Bolívar	Convencional	25025100
B2	Planta Ecopetrol	Magangué	Bolívar	Automática	250270153
B3	Las Varas	San Jacinto del Cauca	Bolívar	Convencional	25027200
C1	Ayapel	Ayapel	Cordoba	Convencional	25025030
C2	Caño Barro	Ayapel	Cordoba	Automática	13027040
C3	Marralú	Ayapel	Cordoba	Automática	25027770
S1	Majagual	Majagual	Sucre	Convencional	25020340
S2	San Benito Abad	San Benito Abad	Sucre	Convencional	25025180
S3	Santiago Apóstol	San Benito Abad	Sucre	Convencional	25020760
S4	San Marcos	San Marcos	Sucre	Automática	25025340
S5	San Luis	Sucre	Sucre	Convencional	25021370

Horarios de monitoreo y pronóstico de las condiciones meteorológicas





El ambiente
es de todos

Minambiente

EQUIPO DE TRABAJO CRPA LA MOJANA

Elaborado por:

RAFAEL ELÍAS MUNDARAY-MAGO, Meteorólogo
OLGA LUCÍA PULIDO-MÉNDEZ, Hidróloga

Con la colaboración de:
JAIRO VÉLEZ, Profesional SIG
MAYERLIN SANDOVAL, Comunicadora

MYRIAM ANDREA CALDERÓN,
Asesor Sistema de Alertas Tempranas

www.corpomojana.gov.co

Correo Electrónico:
corpomojana@corpomojana.gov.co
Cra. 21 # 21 A – 44 San Marcos - Sucre
Teléfono: (+575) 295 5347

YOLANDA GONZALEZ HERNÁNDEZ,
Directora General IDEAM.
DANIEL USECHE SAMUDIO,
Jefe (E) Oficina del Servicio de Pronósticos y Alertas
www.ideam.gov.co/

Correos electrónicos:
servicio@ideam.gov.co,
alertas@ideam.gov.co

Calle 25 d # 96b - 70, piso 3. Bogotá, D.C.
Teléfono: 307 5625 ext. 1334 - 1336.

LILIANA QUIROZ, Directora General de la Corporación para el
Desarrollo Sostenible de La Mojana y el San Jorge –
CORPOMOJANA.

ÉDGAR ORTIZ PABÓN, Gerente del Fondo Adaptación

DIANA ISABEL DIAZ, Coordinadora del Proyecto
Mojana Clima y Vida.

